

# 保育らくあか

福岡市長 高島 宗一郎 氏 書

編集・発行 一般社団法人福岡市保育協会 福岡市中央区荒戸3丁目3-39 福岡市市民福祉プラザ6F 発行者 古賀貞雄 編集者 西尾 達



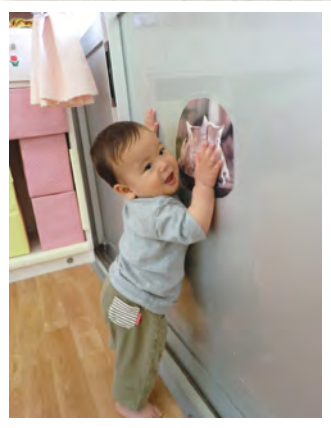
「人間そうめん流し」  
井尻保育園 大槻 知世



「がんばれっ がんばれっ」  
オリーブ保育園 鬼武 ユカ



「あら 落ちましたよ。」  
月隈保育園 松下 梢



※市民賞は来場者投票で選ばれました



「スキスキ」  
南庄保育所 甲斐田 知子



「笑って!笑って!」  
おひさま保育園 山下 友紀子

## こどもの えがお展 より

(10月29日~11月2日  
ソラリアプラザ1F ゼファ)

平成26年度 2号

vol.107

「子ども・子育て支援新制度」に思う.....	2
新園紹介.....	3
青年部被災地レポート.....	4、5
今、旬 ~特別版~.....	6
教えて!身近な環境問題.....	7
リレー回想.....	8

「子ども・子育て新制度の問題点」はユーチューブ(You Tube)でご覧いただけます。  
※PCだけでなくi-phone などのスマートフォンからも見る事ができます。

「新制度」の詳しい内容については

ほいくせいど

検索

を、クリック!



「子ども・子育て支援新制度」に思う

白鳩保育園園長 古賀 一郎

平成27年4月より始まる「子ども・子育て支援新制度」に向け、保育3団体や保育に関わる有識者団体は、多くの疑問や不安を呈している。私が所属する福岡市保育協会特別園長研究委員会が本年8月より発足したことも、新制度の目標の中に「質の高い幼児期の学校教育・保育の総合的な提供」という表現が盛り込まれたことに対して、福岡市の保育園園長を始め多くの保育関係者から疑問の声が上がったことがきっかけとなりました。

「ご承知のように「保育」とは「養護」と「教育」が一体となったものであり、保育の現場で「養護」と「教育」が違う時間や認識の中で別々に繰り返されるものではないはずで、養護とは、子どもの身の回りの世話や安全確保だけではなく、子どもが生理的・精神的欲求を満たしてもらいながら、抱っこやスキンシップ、優しい言葉かけ等を繰り返して受けることで、自分を守ってくれる人（保育士や保護者）を信頼する感情が芽生えます。それを積み重ねることによって感情が人に対する基本的信頼感につながります。その信頼関係を基礎として、子どもが経験する様々な事象に信頼する人が共感し励ましてくれることで、人として生きていく基本的な生活の力を獲得していきます。これこそまさに人としての基礎的な教育（学習）ではないでしょうか。

識者からも、疑問の声が噴出してきます。今まで先達が築き上げてきた「保育」に大きな誇りと自信をもって、さらに良い「保育」を追求していきたいと思えます。

今回の保育制度改革は、「待機児童解消」が大きな目的のひとつです。その特効薬として期待されているのが株式会社保育参入です。株式会社のもつ経済力やネットワークを利用して、何より競争原理を働かせて、より低コストというものです。日本を含む自由主義経済社会は、この競争原理を基本として発展してきました。その場合の「質」とは自由主義経済の基本をなす消費者の満足であり、消費者の満足こそがより高い「保育の質」につながるという考え方です。

しかし「保育の質」は保育所の入所を選択・決定する保護者（消費者）の満足の度合いで測ることが出来るのでしょうか。保育士を規定する法律に児童福祉法があります。平成24年4月に改正された児童福祉法第18条の4に「この法律で、保育士とは、第十八条の一項の登録を受け、保育士の名称を用いて、専門的知識及び技術をもって、児童の保育及び児童の保護者に対する保育に関する指導を行うことを業とする者という。」とあります。つまり子どもを保育することはもちろんですが、同様に保護者へ保育の重要性や楽しさを伝えていく責務を持つことが謳われています。「保護者や社会の養育力の低下」が言われるようになって久しく経ちますが、それらを踏まえて法改正が行われたのです。仮に保護者の満足度が「保育の質」の高低にあるとした時、児童福祉法が保

育士に求めている「保護者への保育の指導」が行えるでしょうか。子どもが保育を受ける権利や望ましい育ちを遂げる権利は、保育料を支払う保護者（消費者）の声と一致するとは限りません。前述した「保護者や社会の養育力の低下」が社会問題となり、虐待を受ける児童が増加の一途をたどる現在ではなおさらではないでしょうか。そのような状況下で保育を実践されている保育士の方々なら、競争原理導入による顧客満足度が「保育の質」を高めることにならざるを得ないことは、想像に難くないと思います。

次に運営費等の財政面から、認可保育所を考えたと思います。認可保育所に競争原理を導入し、より低コストでより質の高い保育の提供を行うことを目指す行政や議会さらには一部の経済学者には、福祉に税金を投入しても公共投資のように経済を活性化することには有効ではない、と言いつける方がおられます。

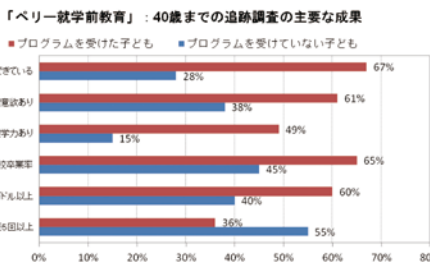
しかし、OECD（経済協力開発機構）の公表している乳幼児に関する報告書（「スターティングストロングⅢ」）では、「質の高い幼児教育・保育は潜在成長力を高める最も効果的な戦略であり、子どもが成人した時点で税負担能力を高め、社会政策費用を抑制する。すなわち幼児教育・保育に対する投資は、社会全体にもたらす経済効果が最も高い」と幼児期への投資の有効性が書かれています。

報告書には、その根拠の一つとしてノーベル経済学賞を受賞（2000年）したアメリカの労働経済学者ジェームズ・ヘックマン氏の理論を紹介しています。ヘックマン氏がこの理論を発表する基になっているものが、1960年代から現在も継続されている、「ペリー就学前教育計画」の実験結果です。これはアメリカにおいて経済的に恵まれない3歳から4歳の子ども達を対象に、無償で2年間の保育を施し、終了後に同じ地域でこの保育を受けた子どもとそうでない子どもを約40年間にわたって追跡調査を行ったものです。

その結果は表1に示すように、学力の差だけでなく高校卒業率や持ち家率、平均所得が高く、生活保護受給率や逮捕率が低いという結果がでていきます。さらに所得や労働生産性の向上、生活保護や刑務所利用率の軽減などにより、15・17%の社会的リターンがあったと報告されています。この数値は一般公共投資では考えられない数字です。

また、この研究結果を基に、この取り組みから社会が受け取る利益は、結果的に保育に要した費用の6倍から7倍に達すると発表している経済学者もいます。

表1

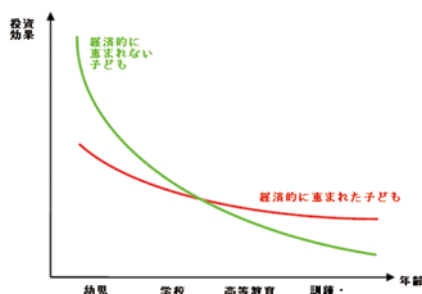


出典: Schweinhart, L. and J. Montie (2004). "Significant Benefits: The High/Scope Perry, Pre-school Study through Age 40", High/Scope Educational Research Foundation, World Bank Presentation.

さらに、この実験を基にヘックマン氏は、「公序良俗へのリターンは、幼児に対する教育の時に最も高く、年齢とともに小さくなっていく。また、幼児期では、経済的に恵まれていない家庭の子どもを対象と

した教育が最も投資効果が大きい。」としています。（表2参照）この内容は2006年に出された「スターティングストロングⅡ」でも一部紹介されました。このことを契機に、OECD加盟各国の多くが研究・実践に着手しています。文部科学省も平成20年（2008年）の「今後の幼児教育の振興方策に関する研究会」の報告書に、今後の大きな研究課題と位置づけています。ペリー就学前教育の報告書の題名は邦題で「保育が人生を変えた」とされ、研究の総括として「幼児期に質の良い保育を受けたか否かによって、その後の子ども達の人生は大きく左右される」と結ばれています。

表2



出典: European Expert Network on Economics of Education, adoption of Cunha et al. (2006)

「子ども・子育て支援新制度」は、既述したように多くの問題点を含むものですが。しかし来年4月にはスタートします。新制度に惑わされることなく、制度が変わったことを機として改めて「保育」を見つめなおし、子ども達の「最善の利益」と「最良の一日」を求めながら、認可保育所としての実践を重ねていきたくと心を新たにしています。

# NEW!! 新園紹介

## のため保育園

園長 井中 卓良

定員 120名

「子どもを取り巻く環境がよりよいものとなるように」という思いから、社会福祉法人相和会は、昭和三十一年より京都府刈田町の白川保育園を五十七年に渡り運営しております。平成二十六年四月に南区野多目に開園いたしました「のため保育園」は、当法人の六園目にあたります。

近隣には、田畑や「野多目中央公園」等があり、園外散歩や遊びの中で四季折々の自然に触れることができます。また、野多目小学校と野多目公民館等に隣接しており、交流活動にも力をいれていきたいと考えております。

当園では、「丈夫な身体と豊かな心を育てる」を保育目標に、具体的に次の五つの目標を掲げています。

- (徳) 思いやりのある心、感性豊かな心を育む
- (知) 自分で考え、自分で行動できる子を育む
- (体) 心身ともにたくましい子を育む
- (食) 食へる力を豊かに育む

これらの保育目標を達成するための当園の特徴ある取組には、和太鼓教室、英語話教室、チャレンジ教室(体操教室)等があります。中でも和太鼓教室は、子どもたちに、肌で文化を感じさせ、「何かを習得していく」という過程の大変さや、心が一つになった時の楽しさを味わってもらい、発表の場を持つことで達成感を得ることできる良い教材だと考えています。

子ども達の成長を見守るご共々、地域、保護者の皆様に助けられながら、職員一同、常により良い保育を提供できるように、向上心を持って「のため保育園」を運営してまいります。



## マリア保育園

園長 城戸 利男

定員 90名

子ども・子育ての新制度が施行されようとしています。一足早く、二十六年度に学校法人、認定こども園として新たに発足しました。前身のマリア幼稚園は南区老司の地に五十年も前から、子ども達の育ちを見守り続けてきました。その特徴は、キリストの愛の精神を基本にした保育とモンテッソーリ教育法を取り入れていることです。このような方針で、

- 一、明るく、生き生きとした子どもとする
- 二、自ら行動し変化を恐れず、物事を成し遂げようとする
- 三、集団生活を通して、思いやり、社会性、協調性のある子どもの育成を目指して参ります。

施設は南区の端に位置し、高校と小学校が隣接して

幼・保小が連携できる人的環境と緑豊かな自然環境に恵まれています。保育園の定員は七十名とやや少ないのですが、幼稚園の二百十名を合わせると大所帯です。今後、幼保合同の取り組みや交流が活発に行われることが楽しみです。



## みんなの劇場 保育園

園長 戸田 弟比古

定員 50名

平成24年に認可外保育施設「保育園みんなの劇場」として産声を上げてきた当園は認可化を行い約600m離れた場所に移転して「みんなの劇場保育園」になりました。定員50名の小さな園です。子ども達、一人ひとりが主人公であって職員は主人公を輝かせる裏方でありたいと願い「みんなの劇場」と名づけられました。法人名の「音色(こゑ)」とは音にはそれぞれ違いがあり同じ音はひとつも無い。「人それぞれの個性を重視して長所を伸ばし短所を補いたい」という思いを込めています。

保育園として以下の4つの事を大切にしたいと思います。

- ① 明るさ、穏やかさのある「雰囲気」。
- ② 相手の良いところをみる「心がけ」。
- ③ 表現することで人間力を育てると言う「特徴」。
- ④ 保護者や職員関わる大人みんなが子育ての味方という「関係」。

毎日、色々な出来事がありますが笑顔溢れる保育園でいられるように努めます。



## いと保育園

園長 浜崎 保之

定員 120名

西区女原に4月1日に開園いたしました社会福祉法人 健幸会 いと保育園です。九大学研都市駅から徒歩4分、近くには大型商業施設もあり、働く方にとっては利便性のよい保育園です。

当法人にとりましては、初めての保育園運営であります。開園までの準備も職員が一丸となり、無事入園式を終えることができました。

当園は、保育理念として、①子ども達の存在を丸ごと信じて②子どもに真心をもって接すること③子どもを温かく見守ること、の3点を掲げ、異年齢保育、課題保育、食育活動を二本柱に、保育内容の質の充実に精一杯努めて参りたいと思っております。

保育園は、これから生きていく子どもたち「自分で考え、自分の力で未来を切り開いていける人間になるための基礎」を形成する集団生活の場です。またまた新設保育園としての課題や業務がたくさんあり、試行錯誤の毎日です。そんな中、私たちは、子どもたちひとりひとりをかけがえのない存在として大切に、命を守り、子どもたちにとって居心地のよい、ここにいとと安心できる、一緒にいてよかったと思えるそんな楽しい保育園となるよう一生懸命努めて参ります。また、地域の皆様へ愛され、信頼される園づくりに取り組んで参ります。皆様へ指導の程どうぞよろしくお願い致します。



# 青年部被災地レポート

Part 4



福岡市保育協会青年部

部長 高田史敬

今年で四年目となる震災被災地訪問。八月二十五日から二十七日の三日間、部員八名OB・OG会員六名、計二十四名で岩手県を訪問しました。今回は青年部の年間テーマでもある「日々は保育」のもと、被災保育園にて保育を行うと四月から計画を立てました。三年間訪問を続けている、日台きずな、吉里吉里、大槌、各保育園にて「夏まつり」をコンセプトに、約一時間半の保育プログラムを子どもたちと楽しく過ごしてきました（各保育園の記事参照）。

今回は青年部が岩手へ訪問する度に、窓口となつて下さった七役司先生のみどりが丘保育園（岩手県洋野町）、稲村和雄先生のいなり保育園（岩手県久慈市）にもお邪魔させて頂きました。みどりが丘保育園訪問前には洋野町役場にて日當副町長の歓迎を受け、洋野町の震災復興や防災体制のお話しをお聞きしました。洋野町は津波の被害で湾内や漁港が被害を受けましたが、人の被害はありませんでした。

それは、洋野町の防災体制にあります。昭和八年三月三日におきた昭和三陸津波を教訓に、毎年三月三日に全町にて早朝避難訓練をしてきたそうです。最近では参加者が少なくなると、三日近辺の休日に避難訓練をしているそうです。日當副町長曰く「まず、逃げる」を徹底して意識してもらい、訓練をしてきたので、東日本大震災時も避難がスムーズに出来たそうです。日頃の訓練の大切さと意識の持ち方を痛感いたしました。

その後、みどりが丘保育園に伺い、保育園としての防災体制をお聞きしました。

みどりが丘保育園では、七年計画で保育士に救命講習の上級資格、次に普及員資格を取らせ、更に防災士（現在三名。十月には八名）資格を取得し、最終的には岩手県の防災サポーターに登録できるように技量を習得している途中だそうです。また、郵便局から要らなくなったランドセルを貰い受け、それを園児一人一人に配布し、着替えや水などの避難道具一式を入れて保育園に保管してあります。保育士用には更に懐中電灯や防寒マツト等をいれ



保育室のランドセル



職員用の非常持ち出し袋

ような防災体制を構築されてきました。これも災害があったときには必ず子どもたちの命を守るという、みどりが丘保育園の信念が築き上げている体制だと思えました。

いなり保育園へとお邪魔しました。稲村和雄先生からは、現在の岩手県の保育園

を取り巻く状況を聞かせていただきました。被災した保育園も陸前高田であと一カ所程復興のめどが立っていない他は、ほぼ改修や新築によって保育が出来るようになってきています。ただし、改築資金はいずれも海外のNPOや赤字の資金援助で、国の資金はほとんど入っていないという状況は昨年と変わっていませんでした。また、保育園は完成していません。被災された人々が住む家がなく、若い人が避難した内陸部で仕事を見つけ沿岸部へ戻ってこないそうです。被災した沿岸部の人口減少と高齢化が進み、当然、保育園に通う子どもも減少しているのです。保育園の経営も厳しい状況だと言えます。子どもたちが帰ってこない事を話される稲村先生のお顔が寂しそうだったのが印象的でした。



黙祷をささげる参加者



目的地の田野畑駅

いなり保育園を訪問後、宮古市へ移動する為、最近復旧した三陸鉄道北リアス線の震災学習列車に乗車しました。三陸鉄道の社員の方から沿線被災地の説明を受け、被害の大きい場所では部員一同黙祷したり、途中で停車して被害の状況などを説明していただきました。

最終日は3つのグループに分かれ、保育園での「夏祭り」を行いました。各園とも無事に活動することができました。活動後は大槌町の堤乳幼児保育園の視察を行

**三陸鉄道「震災学習列車」とは？**

車窓から被災や復興の状況を実際に見て、被災地の「今」を見て「聞いて」「感じる」ための企画列車。

平成二十四年六月に開始し、平成二十六年一月末まで157団体、7381名の方が参加。修学旅行での体験学習でも利用されており、防災意識を高める場として全国のみならずアメリカ、オーストラリア、中国、フィリピンなど海外からの参加もある。

南リアス線と北リアス線の両線（田野畑・久慈、盛・吉浜等）を70分かけながら、被災者でもある三陸鉄道の社員がガイドとして震災時の話をします。

い、芳賀かな園長先生や保育士の皆様の温かい歓迎を受けました。

**「訪問を終えて」**

被災地保育園の復興はハード面では順調に進んでいるように見えますが、ソフト面の復興はまだまだな気がします。本当の復興とは、そこに育った人が安心してそこで暮らせる事だと思います。早く被災地に人が戻って、故郷で元気に子どもたちが育っていく環境を整えるべく、行政にはもっと頑張ってもらいたいと思います。保育協会青年部も福岡から出来ることを精一杯考え行動していきます。

**大槌町 吉里吉里保育園**

私たちは被災した吉里吉里保育園の旧園舎、この夏まで使用していた仮園舎の前をそれぞれ通り過ぎ、山道を少し登ったところで新しい園舎を目の当たりにしました。広々とした園庭に、美しく立派な園舎、そしてなにより町を見下ろせる高台という立地が安心感を与えているように思いました。芳賀園長先生は昨年よりもずっと明るい表情になられ、子どもたち



芳賀園長先生

からも新しい園舎で過ごせる喜びが伝わってきました。

到着後、我々が用意した塗り絵、ペットボトル銃、魚釣り、紙ヒコーキ、輪投げの五つのコーナーに分かれ、保育園の先生たちにもお手伝いいただきながら、子どもたちと時間を忘れて遊んでいました。普段それぞれの園で遊ぶように、自然体で接するイベントとなりました。

(高美台保育園 古賀圭一郎)

### 大植町 大植保育園

私たちのグループは、大植保育園を訪問させていただきました。八木沢園長先生や職員の皆様は、再会を喜んでくださり、明るく迎えてくださいました。

活動は、大植保育園の職員の協力のにより、大変な盛り上がりとなりました。子どもたちは元気な表情や声、集中した真剣な顔などを見せてくれました。



大植保育園は震災当時、建て替えたばかりの園舎が、押し寄せた津波により天井付近まで水没していました。今では、子どもたちの笑い声が響く明るく清潔感のある園舎ですが、震災直後は停電した真つ暗な園内には、水の滴る音が響いて

いたそうです。震災から3年がたった現在でも、当時のお話は生々しく、園長先生はじめ関係者の皆様の心の傷を再確認するものでした。

(めぐみ保育園 本田陽介)

### 山田町 日台きずな保育園



高台に移転し、昨年新園舎が完成した日台きずな保育園(旧 わかき保育園)に6名で訪問させていただきました。園舎内のホールで4、5才児11名と交流しました。

震災後の訪問では、子どもたちの中には不安な表情を見せる事があったようですが、持参した手作りおもちゃで元気いっぱい遊ぶ姿を見せられました。

最後に柏谷園長先生から話を聞く時間をいただきましたが、現在30名定員に対して園児数17名ということ、園舎は新しくなったものの園児数は戻らないなど課題はまだ多いことなどをお聞きしました。

その他、仮設住宅は地域ごとの入居ではないため、世代ごとに分かれた入居になっているとのこと、そのため子育てに関しては若い世代に対して以前のような地域、近所での子育て支援が出来なくなっているように感じているとの話を聞き、震災による影響が今大きく残っていることを感じました。

(芙蓉保育園 立石洋行)

### 被災地の防災体制学ぶ

福岡市保育協会青年部メンバー  
みどり丘保育園(洋野)視察



七役司理長(左)から災害対応を学ぶ福岡市保育協会のメンバー

福岡市保育協会青年部メンバーが26日、洋野(七役園長)を視察し、東日本大震災を経験した保育園の防災体制を学んだ。

同青年部は「2011年から、東日本大震災で被災した山田町と大植町の保育園を支援している。今回、27日の両町訪問に先立ち、震災後初めて洋野町に立ち寄り、

メンバー24人は保育園の施設や災害に備えた備蓄物資などを見学。さらに同園の七役司理長が震災の経験談を交えて災害対応を解説し、「子どもの安

訪問の様子が新聞に取り上げられました。

デーリー東北  
二〇一四年  
八月二十七日付

## 保育園および園児をさまざまなリスクからサポートします

保育園経営には、さまざまなリスクが伴います。(公社)全国私立保育園連盟指定代理店である(有)ゼンポでは、保育園経営はもちろんのこと、園児をとりまくリスクに関する各種保険を取り扱っております。

#### 全私保連保険制度

「保育園賠償責任保険」  
「保育園児団体傷害保険(学校契約団体傷害保険特約付帯普通傷害保険)」  
「特別保育事業賠償責任保険」など、  
保育園経営におけるリスクに関する保険をラインナップしています。また、それらを総合的に補償するセットプランもご用意しております。

#### 園児総合保障共済制度

保育園児を24時間補償する共済制度(子ども総合保険)です。保育者にとっては一般契約に比べて団体契約による割引の適用で割安な掛金で補償を確保することができます。

上記以外にも、「学童保育」などの、保険を取り扱っております。ご照会は、下記連絡先どうぞ。

(公社)全国私立保育園連盟指定・東京海上日動火災保険株式会社代理店  
有限会社ゼンポ

〒111-0051 東京都台東区蔵前4-11-10 全国保育園内  
TEL 03-3865-3881 FAX 03-3865-2806

(引受保険会社)  
東京海上日動火災保険株式会社  
担当課: 公務第二部 公務第一課 TEL: 03-3515-4134



このご案内は全私保連保険制度・園児総合保障共済制度の概要についてご紹介したものです。保険の内容は本保険制度のパンフレットをご覧ください。詳細は契約者である公益社団法人全国私立保育園連盟にお渡しする保険約款によりますが、ご不明点がありましたら、取扱代理店または保険会社までお問い合わせください。また、ご加入にあたっては、必ず「重要事項説明書」をよくお読みください。

今旬〜アイガモ農法での米作り体験〜

めぐみ保育園 副園長 本田 陽介

今回は、「いま、旬」の特  
別版として、私が働く保育園  
で行っている、アイガモ農法  
での米作り体験について紹介  
します。

この活動を保育へ取り入れ  
る発端になったのは私個人の  
体験にあります。10年ほど前  
に1年間の農業研修後、須恵  
町で独立し農業をしていまし  
た。その時に色々な子どもた  
ちと田んぼで活動する機会が  
あり、農を通して子どもたち  
と何か面白いことができない  
かと考えたことでした。

○田んぼの1年

早春の田んぼは芽吹いたばか  
りの若草で賑やかになります。  
冬の田んぼでの遊びと大きく変  
わり、虫探し、花摘み等で遊ぶ  
子どもたちは、春の喜びを体で  
表現しているようです。田んぼ  
の作業もこの時期の田起こしか  
ら始まります。職員も慣れた手  
つきでトラクターを運転し、  
真っ黒な土が現れると田んぼに  
は土の香りが漂います。春のに  
おいは暖かい土の香りです。

○自分のお米

夕奈ツケバナの白い花が咲く  
頃、お米の種まきが近づいてい  
ます。でも、種まきの前にやっ  
ておかなければならないことが  
あります。「塩水選」です。塩  
水選は、良い種を選ぶために行  
います。塩水に種もみを入れる  
と、良い種は沈み、悪いものは  
浮かんでいきます。その後、種も  
みを水につけておくと小さな芽

が出てきます。

次は種まきです。お気に入りの  
種を選んだら、自分の写真が  
貼ってあるカップに優しく種を  
蒔きます。あとは芽が出るまで  
ジッと待つだけです。登陸園時  
に園の入り口に置いてある「自  
分の米」を保護者と観察する姿  
がこの時期のいつもの光景に  
なっています。



6月半ば、田んぼに水が入る  
日がきました。子どもたちに見  
守られすくすくと育つ苗を  
田んぼに植える日が近づいてい  
ます。でもその前に「代かき運  
動会」を忘れてはいけません。

本来代かきは、田んぼの土を  
細かく砕くことで、草を取り植  
えやすいトロトロの土にするこ  
とが目的です。ほとんどの場合  
はトラクターなどの機械で行う  
のですが、子どもが田んぼで遊  
ぶことで代かきの効果を出そう  
と考えました。子どもたちは全  
身で土の感触や温度などを感じ  
ます。この米作り活動を通して  
大事にしていることが、この体  
で感じる事「体験」です。大人  
の難しい理屈ではなく、子ども  
ならではの素朴な科学の発見や  
学びは体験の中に眠っていま



生るために重要なものになる  
と考えています。

○アイガモがやってきた

アイガモの卵がやってきまし  
た。子どもたちは目を輝かせ、  
卵の中から聞こえてくる小さな  
鳴き声や、コツコツと卵を突く  
音に耳をすませます。運が良く  
れば、子どもたちの手の中で孵  
化することもあります。温かな  
子どもたちの手の中で、小さな  
命が産声を上げていきます。



生後1週間ほどアイガモたち  
は田んぼに放されます。田んぼの  
中を泳ぐアイガモには様々な役目  
があります。虫や草を食べること  
やフンが肥料になる事はもちろん  
ですが、田んぼの中を動き回るこ  
とで、水が常に濁り日照不足と  
なった雑草はヒョロヒョロにしか  
育ちません。私たちの田んぼでは

無農薬無化学肥料ですが、アイガ  
モの活躍により立派な米が毎年収  
穫できています。

この他にもアイガモは役目が  
あります。「稲は人の足音を聞  
いて育つ」という言葉がありま  
す。これは田んぼへ何度も足を  
運び手間をかけること  
で、米が良  
く育つとい  
う意味の言  
葉です。現  
代の稲作で  
は機械化や  
合理化が進  
み、それほ  
ど田んぼに  
足を運ぶ必要はなくなりまし  
た。しかしアイガモを放した  
田んぼではそうはいきません。  
毎日アイガモに餌をやり、様子  
を見に行く必要があります。アイガ  
モと稲は人の足音を聞いて共に  
育っていきます。



アイガモの最後の役目は肉  
となることです。肉は秋の収  
穫祭でカレーや鴨汁として子  
どもたちや保護者に食べても  
らっています。子どもたちが  
アイガモを食べることを、残  
酷に感じる方も多いと思いま  
す。めぐみ保育園でもアイガ  
モを子どもたちが食べたのは  
一昨年初めてで、保育者の  
不安や抵抗もあり1年をかけ  
て何度も話し合いました。

保育者の心配をよそに、子ど  
もたちの抵抗感はずれほどあり  
ませんでした。あの小さなアイ  
ガモの雛が、肉になっているこ  
とを理解できていないかもしれ  
ません。子どもたちにトラウマ  
を残さない形で、命の繋がりに




ついてもつ  
と理解して  
もらう方法  
が今後の課  
題の一つと  
なっていま  
す。保護者  
の理解もあ  
り、アイガ  
モの最後や  
命を食べて生きていることなど  
家庭で話すきっかけになっ  
ていようと思っています。

ある農家の方が言いました。  
「何も生き物を食べることは、  
悪いことでも、隠すことでもな  
いよ。僕たちが今を生きているの  
は、他の命のおかげなんだ。僕  
たちは、感謝して、命をささげ  
てくれたものに最大限に敬意を  
払うしかないんだ。僕たち農家  
はたくさん生き物の命を取るけ  
ど、その命は次の誰かの命を繋い  
でくれるんだ。」  
いつか子どもたちにも、こんな  
風を感じてくれたらと思います。

○実りの季節



田んぼが  
金色に色づ  
く秋。稲刈  
りの季節で  
す。自分で  
育てた米の  
稲刈りをす  
る子どもた  
ちはとても  
嬉しそうで  
す。でもま  
だまだ食べられませんが、脱穀  
や精米の作業も子どもたちが  
行います。5月から世話をし  
てきたお米が、真っ白ご飯に  
変わるのももう少しです。



**0157などの腸管出血性大腸菌による感染症**

福岡市保健環境研究所  
保健科学課 感染症担当 **本田 己喜子**

福岡市では、毎年100人ほどの腸管出血性大腸菌による感染者の発生届がでています。

これは全国的に見ても上位に入ります。

また、市内の保育所での腸管出血性大腸菌による集団感染事例がほぼ毎年のように発生しています。

保育所の職員の方には健康診断が義務づけられていますが、毎年、腸管出血性大腸菌感染症の症状がないにもかかわらず数人の保育士の方から腸管出血性大腸菌が検出されています。

保育所などでの集団生活では、感染症が拡大しやすいため早期の対応が重要となります。

**1 腸管出血性大腸菌とは？**

腸管出血性大腸菌は、大腸菌の仲間です。大腸菌は、ヒトや家畜の腸内に存在し、そのほとんどのものは無害です。このうちいくつかのものは、ヒトに下痢などの消化器症状や合併症を起こすことがあります。病原大腸菌と呼ばれています。病原大腸菌の中には、毒素(ペロ毒素)を産生し、出血を伴う腸炎や溶血性尿毒症症候群(HUS)を起こす腸管出血性大腸菌と呼ばれるものがあります。

発生年	腸管出血性大腸菌の種類	原因と考えられるもの	感染者数(名)
2007(H19)	O157	不明	12
2009(H21)	O157	不明	14
2010(H22)	O121	※家庭用プール	5
2012(H24)	O145	不明	14
2013(H25)	O103	不明	10
2013(H25)	O111	不明	80

※家庭内感染

**2 最近10年間に発生した福岡市の保育所における腸管出血性大腸菌による集団感染事例**

腸管出血性大腸菌は、O抗原と呼ばれる菌表面の性質でさらに分類され、代表的なものとしてO157が良く知られています。その他O26、O111なども知られており、最近ではO103、O121、O128、O145などによる感染事例があります。

重篤なHUSは、子どもと高齢者に起こりやすいため、子どもたちが腸管出血性大腸菌に感染しないようにすることがとても大切です。

**3 予防及び感染拡大防止法**

腸管出血性大腸菌の感染経路は、飲食物を介した経口感染と感染者からのヒト→ヒト感染である接触感染によるものです。

経口感染対策としては、手洗いが最も大事ですが、食品を十分加熱調理(75℃:1分以上)することも重要です。腸管出血性大腸菌は肉や野菜など様々な食品から見つかっていますので、食材の洗浄や加熱など衛生的な取り扱いが重要となります。

接触感染対策としては、乳幼児のお世話をする保育士はおむつ替えの後、園児のトイレの後、食事の前などの手洗いの励行が重要となります。

また、低年齢児が使用するプールを介しての集団感染事例も報告されています。夏場に簡易プールを使用するときは、塩素濃度を保つように努めてください。

保育所で感染症が発生した場合は、感染拡大を防止するため、保育所における手洗いやペーパータオルの使用、排泄物・嘔吐物の処理方法を徹底して実行し、さらに施設内の消毒の頻度を増やすことなどが対策としてあげられます。

**4 感染症法などによる取扱い**

腸管出血性大腸菌感染症は、感染症法では三類感染症に位置づけられています。

この感染症は、特定の業務(飲食物を取扱う業務等)に従事することによって他の人への感染を起こす可能性がありますので、

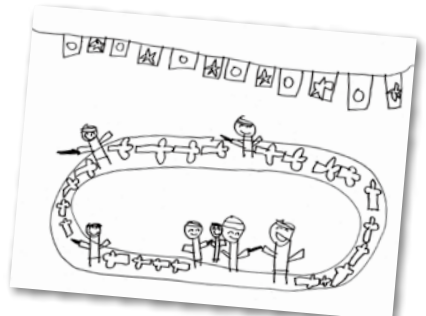
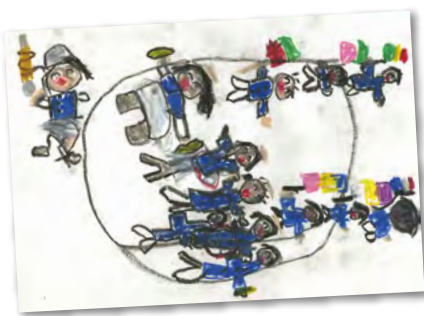
検査でペロ毒素産生菌が陰性になるまでの期間、飲食物を取扱う業務等に従事することが制限されています。

また、保育所は乳幼児が毎日長時間にわたり集団生活をする場所ですので、感染の症状がある園児については、医師が感染のおそれがないと認めるまで、園児の登園を避けてください。

**5 O157などの腸管出血性大腸菌にかかった時は？**

もし、かかったら・・・

- 発熱、嘔吐、出血を伴う下痢等の腸管出血性大腸菌感染症などが疑われる症状が見られたら、すぐに医療機関に受診しましょう。
- この菌は感染力が強いため、二次感染に注意しましょう。排便した後は十分な手洗いや消毒を行い、また、浴槽につかる場合は、感染していない人から入り、感染者は最後に入りましょう。
- トイレに行った後、食事の前などに、手洗いをしっかり行いましょう。
- 患者の糞便等で汚染された衣服等は、煮沸したり、消毒薬で消毒した後に家族のものとは別に洗濯して天日で十分乾かしてください。



# リレー回想

## 「44年のあゆみ」

弥永保育園 園長 山本ひさ子



人格形成の基礎をつくり、情操教育と独創性を養い、規律ある生活習慣を身につけるため日々の保育に努めています。

開園当時は、私の母が園長をしていました。母は「今からは福祉の時代」「子どもの将来は社会の宝」と考え、福岡方式と言われる保育所用地の無償貸与の公募に応募したと聞いています。

設立の際には諸先輩方のお力添えを頂き無事、開園することが出来たことに今でも感謝しています。

母は楽しい事が大好きで、桜が満開になると園庭で子どもたちとお花見会を開き、大雪の日には雪合戦をするなど、季節を子どもたち以上に楽しんでいました。開園より2年後、園を引き継いだ私は母の「子どもの将来は社会の宝」という気持ちを大切に保育を進め、気が付くと40年以上の月日が過ぎていました。

昭和50年代当時、弥永団地は近代的な市営団地でした。子育てに戸惑う若い保護者も多く、園が保護者や祖父母代わりになり、家庭をサポートすることが

多かったように思います。現在では卒園児が保護者や祖父母になり、子どもたちをたくましく育て、卒園児は1000人を超えることができました。未だに古くからある園庭の樹木や、保育室のイスに懐かしさを感じ、何度も訪れてくる保護者や卒園児の姿を喜ばしく思います。



絵「園長先生…弥永保育園 園児

近年、外国籍の子どもたちも増え、食文化や宗教の違い、子育て方法の違いに戸惑う事も多くなりました。しかし、これも国際化のひとつととらえ、コミュニケーションを密にとり文化を教え合うことにより、お互いの国や文化をもっと知ることができると考えています。さらに、子どもたち同士での小さな国際交流を微笑ましく思っています。母国に帰った子どもたち



片言の日本語で挨拶する姿を頼もしく、彼らが将来国際人として、世界に羽ばたいてほしいと考えています。

事件・事故に限らず、子どもたちを取り巻く環境が様々に変化しています。しかし長年にわたり根付いてきた地域の方々の温かい見守りや、保護者からの支援、また小・中学校など関係各所の協力もあり、開園当時と何も変わらない基本方針で保育・子育て支援を日々行えることができています。この環境に感謝しながら、また地域に根差した保育と家庭支援の弥永保育園として、今年で90歳となる母と共に、これからも保育に努めていきたいです。



絵 提供保育園：豊庄保育園

遠足や運動会などの屋外行事で雨が降ると、決まって出る言葉が「雨男、雨女(逆の場合は、「晴れ男、晴れ女」)。今年も台風が来るたびに、この言葉を何度耳にしました。自然現象の原因を人の行いに結びつけるのは全く非科学的ですし、そもそも人の力が及ぶものではありません。

さて、10月20日より新制度のもとでの来年度の保育園申し込みが始まりました。入園の申し込みに来られる方へ新制度の話をしていきますが、新制度についてよく勉強をされている人から全く知らない人まで様々です。説明をしながら、「この制度、一体どこがよくなったの?」「この制度、来年の4月から新制度がスタートする」というのに、「そもそも新制度って必要なの?」とため息をつく毎日です。

子ども・子育て新制度は、自然ではなく人間が作ったものです。そこに人の意図を強く感じます。女性の労働力をいかに確保するかに主眼があり、子どもをどのように育てていくか、親への支援をどうするかは後回しになっているように思えてなりません。

(西尾)

## 編集後記