

# あい保育園大橋

## ご利用の案内

(重要事項説明書)



株式会社アイگران  
あい保育園大橋  
福岡県福岡市南区向野二丁目 11 番 5 号  
TEL 092-710-2150

# 1. 保育理念と大切にしていること

## A) 保育理念

私たちは子ども達に「自分の夢を自分の力で実現できる人」  
になって欲しいと願っています。

そして、そのためには次のことが必要だと考えています。

- いろいろなことに興味を持ち、自分で考えやってみる気持ちを持つこと。
- 思いやりの気持ちを持って楽しく仲間と関わることができること。
- 安心できる「心の基地」があること。

## B) 保育方針

### 自主性を育てます

ワクワクドキドキするような体験に自ら挑むことで、自主性、考える力が育ちます。

子ども達の年齢・発達に応じたいろいろな活動を企画し、経験する機会を設けますが、大人が“やらせる”のではなく、子ども自身が“やってみたくなる”ような環境作りに重点を置き、自由に遊びを創造・発展させる中で、考える力、創る喜びを育てて参ります。



### 個性を大切にします

やんちゃな子、恥ずかしがり屋な子、怒りんぼ、泣き虫、障がいのある子ども。子ども達は1人ひとり輝いています。いつも“Only One”を尊重し、「自分らしさ」を発揮できるように援助します。

### 思いやりの気持ちが育つ、「心の基地」をめざします。

思いやりは思いやりを受けることでのみ育ちます。保育士が子ども達一人ひとりの気持ちを受け止め、「心の基地」になれるよう、思いやりを持って接します。



### 自然との触れ合いを大切にします

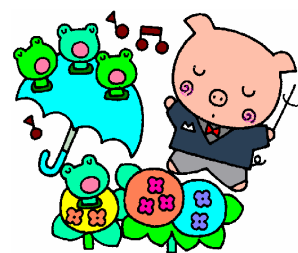
花・木・虫・動物・水等自然やものに対する興味を育て、環境を大切にする気持ちを育みます。また、見たり触ったりお世話をすることを通して、いたわりの気持ち、やがては命の尊さに気付いていきます。



## 2. 毎月お楽しみ行事を開催しています！

当園では、季節に応じた行事を開催しています。

お子様が季節を感じ、絵本や童謡などを通じて昔ながらの習慣に親しみ、**好奇心・想像力・理解力**を育めるよう努めています。保護者の皆様にも一緒に参加いただき、日常のお子様の様子や成長を感じていただけます。



≪ 年間行事予定（例） ≫

月	行事	主な内容
4月	入園式・進級式	子どもたちと入園・進級のお祝いを行います。
5月	親子遠足・個人面談	入園・進級後のお子さんの様子を共有します。
6月	保育参観・懇談会	保護者の方に子どもたちの園での姿を見ていただきます。
7月	七夕祭り・プール開き	笹かざりをして、七夕の伝承行事を楽しみます。
8月	プール遊び	水の危険を知り、安全に水遊びを楽しみます。
9月	運動会	運動会を通して、成長と達成感を味わい楽しみます。
10月	遠足	芋ほり遠足で収穫の喜びを体験します。
11月	親子陶芸教室	親子で世界に一つの器作りをします。
12月	発表会・クリスマス会	発表会では様々な体験を表現します。
1月	お正月遊び	お正月の雰囲気味わいながら遊びを楽しみます。
2月	節分・保育参観	豆まきなどをして、節分の意味をお話しします。
3月	ひな祭り・卒園式	年長児の卒園を祝い、他のクラスも1年の終了を感じます。

※その他、毎月の行事として誕生日会、身体測定、避難訓練を実施します。

※年に2回内科検診、年に1回歯科検診を実施します。

## 3. ウェブカメラにて園でのお子様の様子をご覧いただけます！

保育中のお子様の様子を保護者に見ていただく**最新型のネットワークカメラ**を導入しています。保護者の方やそのご家族にいつでもリアルタイムで保育の様子を、見ていただけます。

毎月**パスワード**を変更し、情報漏洩には万全の配慮をしておりますので、ご安心ください。

※尚、ウェブカメラはご自分のお子様がおられるクラスのみ視聴可能となりますので、保育の都合上視聴できない場合もありますことをご了承ください。また、パスワードはご家族の方以外には洩らさないよう保護者の皆様にもご協力、ご注意の程よろしく願いいたします。

## 4. リトミックを本格的に導入しています！（毎週）

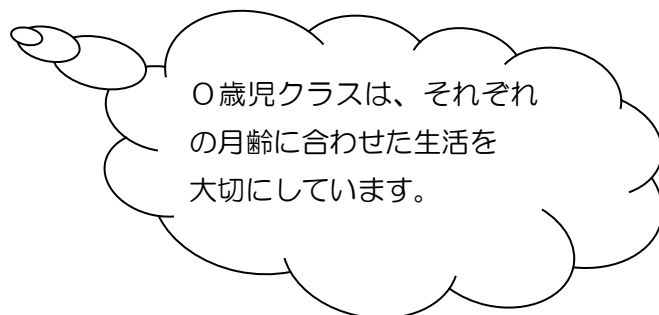
あい保育園では有資格講師による本格的なリトミックを導入しています。

リトミック指導員有資格者により本格的なリトミックプログラムを体系だって学んでいただけます。「リトミック」とは、いろいろな素材を使って、有資格者の指導のもと、友達と自由な表現で楽しく音楽遊びをしていくものです。お遊戯と見た目には少し似ていますが、リトミックが決定的に違うのは、お遊戯のように決められた『形』を求めず、けっして団体行動ではなく、自主性を尊重するところです。リトミックは子どもたちにとっては快適で楽しい『子どもの場』であると同時に、心身の調和を図り、感覚を磨き知性の基礎をつくり、人の成長の可能性を大きくすることができるといわれています。


## 5.「保育園」の一日<例>

### ひよこぐみ・りすぐみ・うさぎぐみ (0~2歳児)

時間	子どもの活動	
7:00	<ul style="list-style-type: none"> <li>順次登園</li> <li>検温</li> <li>おむつ交換</li> </ul>	<ul style="list-style-type: none"> <li>視診、検温、家庭での様子を聞き、健康状態を確認します</li> </ul>
8:40	<ul style="list-style-type: none"> <li>片付け</li> </ul>	
9:00	<ul style="list-style-type: none"> <li>おやつ</li> </ul>	<ul style="list-style-type: none"> <li>おやつをいただきます。</li> </ul>
9:30	<ul style="list-style-type: none"> <li>朝の会、体操</li> <li>おむつ交換</li> </ul>	<ul style="list-style-type: none"> <li>クラスにて朝の会を行います。</li> </ul>
10:00	<ul style="list-style-type: none"> <li>室内遊び</li> <li>戸外遊び</li> </ul>	<ul style="list-style-type: none"> <li>制作や、遊びなど、お天気の良い日には戸外(園外散歩)を楽しみます。</li> </ul>
10:30	(離乳食)	<ul style="list-style-type: none"> <li>ひよこ組</li> </ul>
10:45	<ul style="list-style-type: none"> <li>おむつ交換</li> </ul>	
11:00	<ul style="list-style-type: none"> <li>手洗い</li> <li>昼食</li> <li>おむつ交換</li> </ul>	<ul style="list-style-type: none"> <li>月齢・年齢に合わせた食事をいただきます。</li> </ul>
12:30	<ul style="list-style-type: none"> <li>午睡</li> </ul>	<ul style="list-style-type: none"> <li>音楽を聴く、または抱っこや子守唄をうたってもらいながら入眠します。</li> </ul>
13:00		
14:50	<ul style="list-style-type: none"> <li>目覚め</li> <li>おむつ交換</li> </ul>	
15:10	<ul style="list-style-type: none"> <li>手洗い</li> <li>おやつ</li> </ul>	<ul style="list-style-type: none"> <li>手作りおやつをいただきます。</li> </ul>
15:50	<ul style="list-style-type: none"> <li>お帰りの会</li> </ul>	<ul style="list-style-type: none"> <li>お帰りの会に参加します。</li> </ul>
16:00	<ul style="list-style-type: none"> <li>室内遊び</li> <li>おむつ交換</li> </ul>	<ul style="list-style-type: none"> <li>落ち着いた遊びを中心としながら室内で過ごします。</li> </ul>
17:00	<ul style="list-style-type: none"> <li>順次降園</li> </ul>	<ul style="list-style-type: none"> <li>保育士と一緒に遊びながら、お迎えを待ちます。</li> </ul>
18:00	<ul style="list-style-type: none"> <li>延長保育</li> <li>補食</li> </ul>	<ul style="list-style-type: none"> <li>補食をいただきます。</li> </ul>
20:00	<ul style="list-style-type: none"> <li>降園(全員)</li> </ul>	



すみれぐみ・ゆりぐみ・さくらぐみ（3～5歳児）

時間	子どもの活動	
7:00	<ul style="list-style-type: none"> <li>・順次登園</li> <li>・検温</li> <li>・室内遊び</li> </ul>	<ul style="list-style-type: none"> <li>・視診、検温、家庭での様子を聞き、健康状態を確認します。</li> </ul>
8:50	<ul style="list-style-type: none"> <li>・片付け</li> <li>・排泄</li> </ul>	
9:00	<ul style="list-style-type: none"> <li>・机上遊び</li> <li>・排泄</li> <li>・手洗い</li> </ul>	<ul style="list-style-type: none"> <li>・登園後、静かに一人で集中して遊べるようにします</li> </ul>
9:30	<ul style="list-style-type: none"> <li>・朝の会</li> </ul>	<ul style="list-style-type: none"> <li>・朝のうたや季節のうたを歌い、みんなで朝の会をします。</li> <li>・屋上や各部屋で体操をします。</li> </ul>
10:00	<ul style="list-style-type: none"> <li>・体操</li> <li>・散歩、戸外遊び</li> <li>・室内遊び</li> <li>・設定保育</li> </ul>	<ul style="list-style-type: none"> <li>・必要に応じて水分補給をします。</li> <li>・散歩で近くの公園などへ出かけます。</li> <li>・製作遊び、運動遊び、ごっこ遊びなど毎日いろんな事をします。</li> <li>・子どもの自主性を育てるために、やりたいことを選んでできる環境を整えます。</li> </ul>
11:30	<ul style="list-style-type: none"> <li>・排泄</li> <li>・手洗い</li> </ul>	
11:45	<ul style="list-style-type: none"> <li>・昼食</li> <li>・歯磨き</li> <li>・排泄</li> <li>・着脱</li> </ul>	<ul style="list-style-type: none"> <li>・薄味で野菜がたくさんのお給食をみんなでいただきます。お箸で食べる練習もします。</li> </ul> 
13:00	<ul style="list-style-type: none"> <li>・午睡</li> </ul>	<ul style="list-style-type: none"> <li>・絵本を読んでもらい、静かに午睡の準備をします。</li> </ul>
14:50	<ul style="list-style-type: none"> <li>・目覚め</li> <li>・排泄</li> <li>・着脱</li> <li>・手洗い</li> </ul>	<ul style="list-style-type: none"> <li>・音楽を聴きながら入眠し、2時間ほどお昼寝をします。</li> </ul>
15:15	<ul style="list-style-type: none"> <li>・おやつ</li> </ul>	<ul style="list-style-type: none"> <li>・手作りおやつをいただきます。</li> </ul>
15:50	<ul style="list-style-type: none"> <li>・お帰りの会</li> </ul>	
16:00	<ul style="list-style-type: none"> <li>・お帰り準備</li> </ul>	<ul style="list-style-type: none"> <li>・みんなで集まって、お帰りの挨拶をします。</li> </ul>
17:00	<ul style="list-style-type: none"> <li>・排泄</li> <li>・順次降園</li> </ul>	<ul style="list-style-type: none"> <li>・お帰りの身仕度をします。</li> <li>・自由遊びや絵本を読んでもらいながら、お迎えを待ちます。</li> </ul>
18:00	<ul style="list-style-type: none"> <li>・延長保育</li> <li>・補食</li> </ul>	<ul style="list-style-type: none"> <li>・補食をいただきます。</li> </ul>
20:00	<ul style="list-style-type: none"> <li>・降園（全員）</li> </ul>	



◆事業者

事業者の名称	株式会社アイگران
代表者氏名	代表取締役 橋本 雅文
法人の所在地	本社：広島県広島市西区庚午中1-7-24 東京本部：東京都港区芝大門2-3-6 大門アーバニスト4階 東北支店：宮城県仙台市城野区榴岡4-12-12 L.Biz仙台6階 中部支店：名古屋市中村区名駅3-23-16タキビル1階 関西支店：大阪市淀川区西宮原1-3-28 新大阪テラスサキ第3ビル2階 九州支店：九州支店：福岡県福岡市博多区博多駅東1-14-20 ITビルⅡ4階 山陰営業所：島根県安来市吉佐町1051-2-202
法人の電話番号	082-554-4870
定款の目的に定めた事業	第二種社会福祉事業 保育所の運営

◆保育園の概要

名称	あい保育園大橋
所在地	福岡県福岡市南区向野二丁目11番5号
電話番号	092-710-2150
法人創立年月日	昭和62年12月11日
事業認可年月日	平成30年4月1日
施設長氏名	石田由美
利用定員（予定）	0歳児 …12名 1・2歳児 …30名 3・4・5歳児…58名 計100名
特別保育の実施状況	障がい児保育，延長保育（2時間）
職員への研修の実施状況	職種、経験に基づき各自の仕事のレベルを高めるために全ての職員に実施
嘱託医	あおみ小児科

◆施設の概要

敷地 面積	795.06㎡
建物	鉄骨造 3階建て 延べ床面積 858.58㎡
施設の内容	乳児室・ほふく室 2室 113.40㎡ 保育室・遊戯室 4室 181.94㎡ 調乳室 4.00㎡ 沐浴室 6.50㎡ 調理室 38.12㎡ 屋外遊戯場 341.59㎡（屋上園庭：214.27㎡）

◆対象年齢 0歳児（生後3ヶ月）～就学前まで

◆認可定員数（予定）

0歳児	1歳児	2歳児	3歳児	4歳児	5歳児	合計
12名	15名	15名	18名	20名	20名	100名

◆休園日 日曜、祝日、年末年始（12月29日から1月3日）

◆開園時間

★保育標準児童

基本保育時間：月曜日～土曜日 午前7時00分～午後6時00分

延長保育時間：月曜日～土曜日 午後6時00分～午後8時00分

延長保育料金 ※延長保育を利用される方は、別途申し込みが必要です。

利用時間	保護者負担額	
	日額 (月に数回の利用)	月額
30分	300円	
1時間	500円	4,000円
1時間30分	800円	
2時間	1,000円	8,000円

★短時間保育児童

基本保育時間：月曜日～土曜日 午前9時00分～午後5時00分

延長保育時間：月曜日～土曜日 午前7時00分～午前9時00分（朝延長）

月曜日～土曜日 午後5時00分～午後8時00分（夜延長）

延長保育料金 ※延長保育を利用される方は、別途申し込みが必要です。

利用時間 (朝延長・夜延長の合計)	保護者負担額	
	日額 (月に数回の利用)	月額
30分	300円	
1時間	500円	4,000円
1時間30分	800円	
2時間	1,000円	8,000円
2時間30分	1,300円	
3時間	1,500円	12,000円
3時間30分	1,800円	
4時間	2,000円	16,000円

## ◆食事

主食代 1,250 円/月 (3 歳児以上)

副食代 5,000 円/月 (3 歳児以上)

徴収方法としてエンペイの登録をお願いします。

○ 月曜日から土曜日までの主食、副食の給食があります。

おやつは、午前(3歳未満児組のみ)と午後の2回あります。



○アレルギーなど食事制限のあるお子様は、必ずお申し出ください。

※お子様の症状に応じて除去食及び代替食を実施いたします。別紙にて(医師の証明付きのものに限る)届けが必要になりますのでよろしくお願いいたします。

## ◆食育への取り組み

乳幼児期は食生活の基礎ができる大切な時期です。

あい保育園では『食育』を大切にしています。食育は単なる栄養バランスだけではなく、お友達と一緒に給食を囲み「団らん」を通じて築かれる絆やしつけなど、心に関係した事柄を広く『食育』と捉えています。

保育園におきましても、友達と一緒に給食を食べることによって手洗いの習慣、食事のマナー、栄養や健康の知識など、望ましい食事のあり方など体験を通して学んだり、食べるのが楽しいと感じる気持ちを育てるため、おやつ作りを取り入れながら食材に触れる機会も設け、心も体も成長するような活動に取り組んで参りたいと思います。

### 1 安全で安心して食べられる食事

あい保育園では、食材選びから始めます。無添加や国産のものを中心に、旬を大切に考え、素材そのものの味を生かした薄味の調理を心がけています。化学調味料や冷凍食品を極力使用せず、素材の味を知ってもらうためにも手作りを基本とし、よい食材選びをしています。

### 2 一人ひとりの発達に合わせたきめ細やかな離乳食

同じ月齢のお子様であっても、発達段階には微妙な違いがあります。一人ひとりの発達に合わせたきめ細やかな離乳食を保育士と栄養士が一体となって作りあげていきます。(別紙にて食事状況等をお伺いさせていただきます。)

### 3 手作りおやつ

おやつはお子様にとって、楽しみのひとつであり、食事の補助としても重要な役目をもっています。あい保育園では、毎日手作りのおやつで対応します。又おやつは感性を育てるといわれています。おいしいだけでなく心にも栄養を与え、野菜なども取り入れてたっぷりとれるように工夫しています。



◆持ち物について（予定）



毎日持ってくるもの

項目	0歳児	1歳児	2歳児	3歳児	4歳児	5歳児	備考
1. 連絡帳	○	○	○	○	○	○	
2. 口拭きタオル	○	○	○				ハンドタオル、タオルハンカチなどのものを毎日3枚
3. 食事用エプロン	○	○	○				袖なしのものにしてください
4. ビニール袋	○	○	○				毎日2枚 レジ袋タイプ ※エプロンや汚れ物をいれます
5. 歯ブラシ				○	○	○	
6. 出席ノート			○	○	○	○	
7. コップ・箸				○	○	○	巾着袋に入れてください
8. 手拭き用タオル		○	○	○	○	○	

保育園においておくもの

項目	0歳児	1歳児	2歳児	3歳児	4歳児	5歳児	備考
1. オムツ	○	○	○				10枚～15枚程度（個人に合わせて）
2. おしりナップ	○	○	○				1個
3. タオル（おしり拭き）	○	○	○				常時1枚
4. ポリ袋	○	○	○	○	○	○	縦30×横22cm程度のポリ袋50枚入り1袋
5. 着替え（下着を含む）	○	○	○	○	○	○	0～3歳は3組、各自のロッカーにまとめて入れてください。 4、5歳は1組
6. パジャマ				○	○	○	巾着袋に入れて下さい。
7. 帽子		○	○	○	○	○	週末に持ち帰ります。
8. 上靴				○	○	○	2歳児は屋上用の靴
9. 布団	○	○	○	○	○	○	週末に持ち帰ります。

◎保育園にはたくさんのお子様がおられますので、すべての持ち物・着替え・オムツの1枚1枚まで、必ずはっきりと名前を書いていただき、時々名前が消えていないか等の確認もお願いいたします。

◎上記の持ち物は必ず必要枚数があるように、毎日の点検と補充をお願いいたします。

又、季節に応じての衣替えもお願いいたします。

◎服装は1人でも着脱できるようなもので、活動しやすく汚れてもよい服装にしてくださいようお願いいたします。安全に配慮するため、上半身の服はフードが付いていないもの、スカートは控えていただくようお願いいたします。

## ご購入いただくもの

項目	価格	0歳児	1歳児	2歳児	3歳児	4歳児	5歳児
1. 名札	90円				○	○	○
2. 連絡帳	130円	○					
	140円		○	○			
	110円				○	○	○
3. 出席ノート	410円			○	○	○	○
4. 帽子	1,050円		○	○	○	○	○
5. 自由画帳	260円			○	○	○	○
6. クレヨン	610円			○	○	○	○
7. 短縄	450円				○	○	○
8. のり	200円			○	○	○	○
9. はさみ	300円			○	○	○	○
10. ねんど	230円			○	○	○	○
11. ねんどヘラ	140円				○	○	○
12. ねんどケース	190円			○	○	○	○
13. お道具ケース	640円			○	○	○	○
14. マーカー	890円				○	○	○
15. スモック	1,250円				○	○	○
16. 体操服上下	2,970円			○	○	○	○
17. 制服	10,000円				○	○	○
合計		130円	1,190円	7,000円	19,790円	19,790円	19,790円
希望購入品							
16. ネームストラップ	120円						

※5、6、8～13については、ご家庭でご準備いただいても構いません。

※16はご希望の方のみです。

※15 スモックは、140cm以上のお子様の場合、価格が1,400円になります

※消費税の変更に伴い、金額が変更になる恐れがあります。

## ◆保健・衛生や病気について

- 早寝、早起き、朝食、朝の排便など良い生活リズムの習慣を心がけていただくようお願いいたします。
  - 毎朝、お子様の健康状態に異常はないかを注意していただき必ずお知らせください。
  - 身体、衣服等の身の回りを清潔にし、爪も短く切っていただくようお願いいたします。
  - 毎週、週末には午睡用品、帽子、上靴等を持ち帰り、洗濯ならびに洗浄等していただき、月曜日に持参をお願いいたします。歯ブラシは必要に応じて、交換もお願いいたします。
  - 次の場合は原則としてお預かり出来ません。
    - ・発熱 38℃以上の場合
    - ・ひどい下痢、嘔吐など、身体の調子の悪い場合
 ※上記の場合、または具合が悪くなった場合はご連絡いたしますので、速やかにお迎えをお願いいたします。
  - 受診される場合は、保護者の方がお連れいただくようお願いいたします。
  - 予防接種後の登園は、なるべく避けていただくようお願いいたします。  
また、予防接種後は保育士に必ずお伝えください。
  - 感染症にかかった時は、必ず医師の登園許可をもらった後、登園させていただきますようお願いいたします。※「登園許可証」の用紙は保育園にございます。
  - 毎月の身体測定、年に2回の内科、歯科健診があります。異常があった場合には、かかりつけ医に速やかに受診をお願いいたします。
- ☆感染症の出席停止基準(保育園児)

病 名	登園停止期間
インフルエンザ	発症した後5日を経過し、かつ、解熱後3日を経過するまで
百日咳	特有の咳が消失するまで又は5日間の適正な抗菌性物質製剤による治療が終了するまで
はしか(麻疹)	解熱後、3日を経過するまで
おたふくかぜ	耳下腺、顎下腺又は舌下腺の腫脹が発現した後5日を経過し、かつ、全身状態が良好になるまで
三日はしか(風疹)	発疹が消失するまで
水ぼうそう(水痘)	すべての発疹が痂皮(かさぶた)になるまで
プール熱(咽頭結膜熱)	主要症状の消退後、2日を経過するまで
流行性角結膜炎	治癒するまで
急性出血性結膜炎	治癒するまで
溶連菌感染症	抗菌薬内服後24～48時間を経過している事(治療継続は必要)
その他疾病	<p>※次の疾病については、医師が登園しても差し支えないと認めた場合でも、可能な限り許可証の提出をお願い致します。</p> <ul style="list-style-type: none"> <li>・ヘルパンギーナ ・突発性発疹 ・手足口病 ・りんご病(伝染性紅斑) ・水いぼ</li> <li>・とびひ ・ヘルペス性菌肉口内炎(単純ヘルペス感染症) ・感染性胃腸炎(ノロウイルス、ロタウイルスなど) ・肺炎(マイコプラズマ、RS感染症など)</li> </ul>

※上記以外にも、各種伝染性疾患があります。医師に受診(相談)していただき、登園許可証の提出を求める場合があります。

## ◆保育園でのお薬の投与について

原則として保育園でのお薬の投与は出来ませんが、次の項目を遵守していただいた場合に限り、薬をお預かりし投与いたしますのでお申し出ください。

○病院の処方による薬で、今までに投与したことがあり、異常がなかった薬についてのみ、お預かりいたします。（初めてのものはお預かりできません。）

※受診後に直接登園された様な場合には、最初の薬は保護者の方が投与していただくようお願いいたします。

※薬によって毎食後投与しなくても良いものもありますので、なるべく朝・晩2回服用のお薬にしていただきますよう、医師又は薬剤師に確認をお願いいたします。

○どうしても薬持参の際には、薬には必ず目立つように名前と日付を書いていただき、薬投与依頼書のご記入をお願いいたします。

○**薬投与依頼書を必ず看護師（保育士）に手渡し願います。**保育士が薬投与依頼書を読み上げますので、効能、保存方法、注意事項等のご確認をお願いいたします。その後、薬をお預かり袋に入れていただきます。薬および薬投与依頼書は、ジッパー付きのビニール袋と一緒に入れて下さい。

○飲み薬は1回分ずつにわけていただくようお願いいたします。

○喘息等の吸入はいたしかねます。

○解熱剤は経口薬、坐薬に拘らず投与できません。

○投与の期間が終了した、または、薬投与依頼書の記入欄がいっぱいになった際には、薬投与依頼書を保育園へご提出ください。園で保管させていただきます。

## ◆緊急時の引き渡し場所

○地震や津波などの大規模災害等の場合には、原則として一時避難場所 南市民センター に避難いたします。（状況により他の場所になることもありますので、ご了承ください。）

○災害用伝言ダイヤル（171）の活用（災害用伝言ダイヤルに園からの伝言を録音致します。）

※震度6弱以上の地震、またはN T T西日本が必要と認めた場合のみ使用可能）

1. 『171』に電話をかける。



2. 『2』をダイヤル（音声再生ダイヤル）



3. 園の電話番号『092-710-2150』をダイヤル

※緊急連絡先に則って連絡をいたしますのでお迎えのご協力をお願いいたします。

## ◆個人情報の保護と取扱いについて

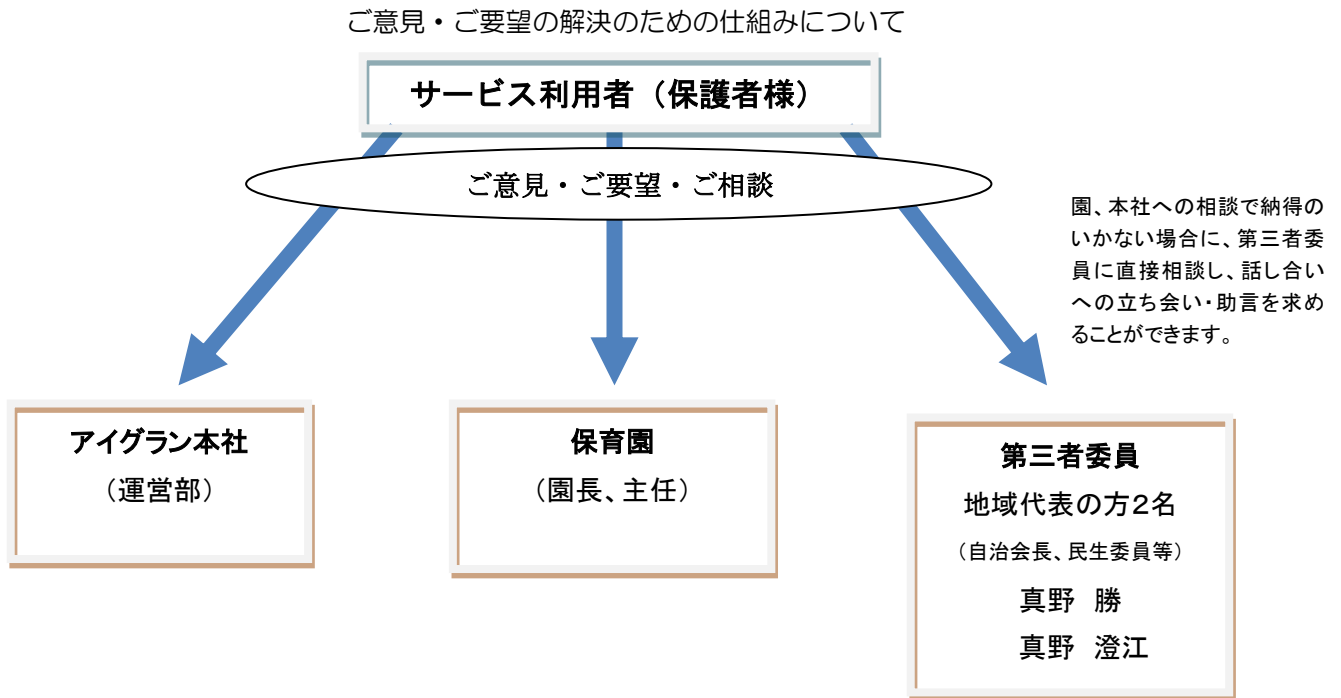
○保育園では、お子様の個人情報を含む様々な個人情報をお預かりさせていただきます。

利用に際しては十分な注意を図り、保育の実施以外での利用はいたしませんのでご了承ください。

○写真やビデオを使った記録について、当園では日々の様子や状況、お誕生日会や運動会などの行事の様子を積極的にお知らせするようにしております。そのため園内での公開や掲示を行いますので、ご了承ください。ただし、それを望まない保護者様は、その旨をお申し出頂きますようお願い致します。

## ◆意見・ご要望の解決のための仕組みについて

保育園では、サービス利用者(保護者)の方からの意見・要望・ご相談等の解決にあたり、中立・公平な第三者の関与を組入れ、社会性や客観性を確保することにより、相互の信頼性を高め、適切な苦情解決に努めるため、第三者委員会を設置しています。



## ◆補償制度

事故の発生を未然に防ぐため、万全の注意を払っておりますが、万一の場合に備えて賠償・傷害保険に加入しています。

保険会社 損害保険ジャパン日本興和株式会社

傷害保険	通院日額	1,000円
	入院日額	1,500円



## ◆その他注意事項

○登園は原則朝9時までをお願いいたします。

○**当園には送迎用駐車場はございません。**公共交通機関・自転車・徒歩等での送迎をお願いいたします。身体障害者等駐車スペースを利用希望の方は、証明書類（身体障害者手帳、診断書、母子手帳等）のコピーをご持参の上、ご相談ください。また運用については、「ふくおか・まごころ駐車場」制度に準じます。

○病気等で欠席・早退・遅刻等がある場合は、朝9時まで保育園に電話を入れていただくようお願いいたします。保育園に職員がいない場合は、留守番電話に用件を入れていただくようお願いいたします。

○連絡帳は、毎日よく見て忘れずに記入しお持ちいただくようお願いいたします。

○保育園より月に1度、園の様子や行事を記載した『園だより』を発行いたします。その他、お手紙等も必ず目を通していただきますようお願いいたします。

○登園、降園時のお子様の一人歩きは危険ですので、送迎は保護者の方が責任をもって、事故のないよう十分にお気をつけください。

○お子様の送迎時には、送迎カードを確認いたしますので、お忘れなくお持ちください。

送迎カード用のネームストラップは、1枚120円で購入いただけます。各家庭に必要な枚数をお知らせください。

○長靴、サンダルなどで登園される場合は、あそびの際危険な場合がありますので、必ず運動靴を持参して下さい。

○おもちゃ、お菓子、お金など保育園に不要なものは、お持ちにならない様をお願い致します。

—————メモ—————